



## Domov pro seniory Malešice oddělení B

### STRUČNÝ DOMÁCÍ ŘÁD V OBRAZECH

Vážení klienti,

vítejte v Domově pro seniory Malešice. Našemu personálu záleží na tom, abyste se u nás cítili co nejlépe. Uvědomujeme si, že příchod k nám je pro Vás velkou životní změnou. V průběhu Vašeho pobytu u nás budeme průběžně individuálně a společně plánovat potřebné služby pro Vás dle Vašich potřeb, přání, či zvyklostí. Naší snahou je zajistit vám potřebnou podporu pro co nejdéší zachování vaši soběstačnosti. Zajistíme Vám pomoc v situacích či úkonech, které jsou nebo budou pro Vás obtížné či nezvladatelné. Tento stručný domácí řád Vám přiblíží důležité aspekty toho, co vám můžeme nabídnout. Další detaily Vám rádi dovysvětlíme, nebo jsou k dispozici v plném znění Domácího řádu. Přejeme Vám zde příjemný pobyt, náš personál je tu pro Vás.

#### ❖ Ubytování





Ubytování na oddělení B je v jednolůžkových, dvoulůžkových, třílůžkových a čtyřlůžkových pokojích. Pokoje jsou vybaveny vlastním WC, umyvadlem, balkónem a televizí.

**Pokoj si můžete s rodinou dovybavit a zútulnit drobnými předměty.** Větší změny, včetně elektrospotřebičů je potřebné domlouvat, v tomto vám pomůžou sociální pracovnice.

### ❖ Úklid, výměna ložního prádla



Běžný **úklid se v pokojích provádí každý den**, externí firmou. Výměna ložního prádla je 1x týdně, nebo dle potřeby.



## ❖ Praní osobního prádla



Vaše **osobní prádlo** vám můžeme prát v **prádelně našeho domova**. **Prádlo** musí být **předem označené** (např. fixou na textil), to vám zajistí rodina, v případě potřeby personál. Prádlo se pere 1x týdně.

## ❖ Celodenní stravování



Stravování zahrnuje **snídaní, oběd, svačinu a večeři, 2. večeři pro diabetiky**, celodenně jsou zajištěné tekutiny. Servírování jídla je na jídelně nebo na pokoji. Připravujeme stravu dle potřebné diety. Jídelní lístek je vyvěšen na nástěnce na hale vašeho patra.



## ❖ Pobyt mimo DS, ukončení pobytu

V průběhu svého pobytu **můžete pobývat i mimo DS** například na tzv. dovolené, či návštěvě u svých blízkých. **Máte právo kdykoli váš pobyt u nás ukončit**, bez udání důvodů, podle podmínek uvedených ve smlouvě. Poradí vám vaše sociální pracovnice.



## ❖ Návštěvy



**Návštěvy jsou vítány celý den.** V nočních hodinách **od 22:00 do 6:00** je potřeba dodržet **noční klid**.



## ❖ Nepřetržitá ošetrovatelská a zdravotní péče o vás



**V domově je nepřetržitě přítomen ošetrovatelský a zdravotnický personál.** Dle potřeby vám pomáhá a podporuje v denních úkonech, které již nezvládáte – hygiena, výběr a úklid oblečení, oblékání, mobilita, stravování. Vám předepsané léky podávají zdravotní sestry.

## ❖ Zajištění lékařské péče



**Můžete se zaregistrovat u našeho smluvního lékaře.** Pokud potřebujete doprovod na vyšetření mimo Domov, zajistí ho vaše rodina. Ve výjimečných případech ošetřující personál. Do domova pravidelně dochází ortoped, diabetolog, psychiatr, lékař ORL.



## ❖ Pomoc při obstarávání osobních záležitostí



S vašimi osobními záležitostmi (úřady, smlouvy, příspěvky a jiné) vám **pomůžou naši sociální pracovníci**. Můžete se na ně kdykoliv obrátit. Každé patro má svoji sociální pracovníci.

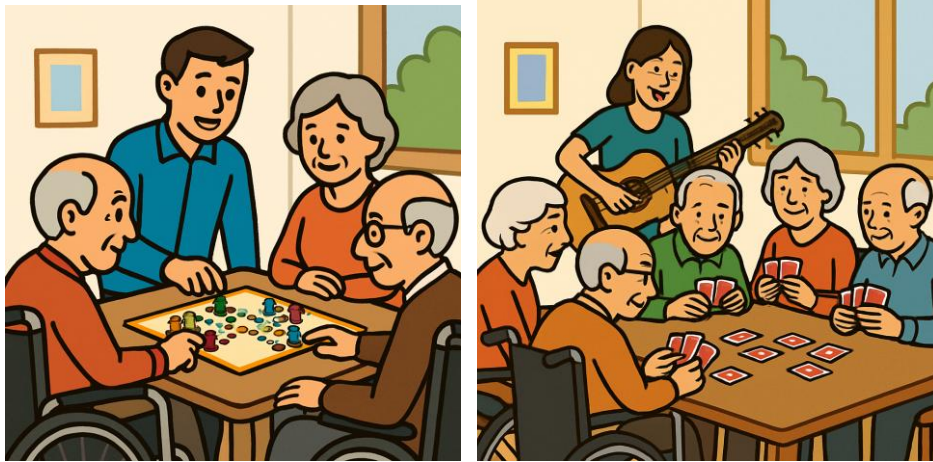
## ❖ Individuální plánování

Každý klient má svého **klíčového pracovníka**. Sociální pracovníci společně s ním a s vámi průběžně plánují vaše služby u nás v domově podle toho, **v čem potřebujete pomoc, podpořit**. Jak byste si přáli trávit svůj čas v domově, **co vás zajímá, jaké jsou vaše zvyklosti**, co můžeme **společně rozvinout**. Na naplňování této cesty se podílí všichni zaměstnanci domova dle potřeby.





## ❖ Aktivity a program



**Ve všední dny se můžete zapojit do našich aktivit, zúčastnit se akcí – společná posezení, hudba, zpěv, cvičení, tanec, vycházky, vzpomínání, hry i koncerty, soutěže a jiné. Individuálně pak čtení, hry, rozhovory, hudba, zpěv. Vše je dobrovolné, záleží nám na vaší psychické pohodě. Je to nabídka pro naplnění vašeho volného času, samoty, ale i možnost rozvíjet vaše zájmy a dovednosti. Můžete se do aktivit zapojit aktivně, či jen s námi pobýt. Informace o těchto aktivitách jsou na nástěnkách, individuálně vás zve a doprovází náš personál.**

## ❖ Kondiční rehabilitace





Kromě pohybu u zájmových aktivit **se můžete zapojit do skupinových cvičení** 1x týdně s naším terapeutem na vašem patře.

V případě potřeby a volné kapacity, vám lékař může napsat **individuální kondiční rehabilitaci**, kterou domlouvá staniční sestra ve spolupráci s fyzioterapeutem.

Poradíme vám i s výběrem kompenzačních pomůcek např. chodítka, vozík. V případně zájmu a potřeby má rodina právo vám zajistit externího fyzioterapeuta.

### ❖ Jak se můžu zapojit do dění v DS

Zapojit se můžete **přes nabízené aktivity**, akce, soutěže, dále **svými náměty a připomínkami**. Je možné **přispívat do časopisu Náš domov**. Účastnit se či předat informace na **stravovací komisi, či setkání klientů s vedeným domova**. Náš personál vám poradí.





## ❖ Potřebuji pomoc a podporu



Pokud si nevíte rady, **potřebujete pomoc, poradit, personál domova je tu pro vás.**

## ❖ Návštěvy kněze či kaplana



Do domova pravidelně dochází katolický kněz i kaplan. Zajistíme vám **duchovní či spirituální podporu**. 1x týdně se v sále koná katolická mše.



## ❖ Péče v závěru života



**Záleží nám na důstojné péči v závěru života**, na vašem pocitu bezpečí, maximálním komfortu, aktuálních potřebách a přáních. Vy i vaše rodina s námi o tom můžete mluvit, obrátit se můžete na koordinátora paliativní péče, staniční sestru, sociální pracovnice, či psychologa.

## ❖ Cennosti, peníze, doklady



Vaše **cennosti si můžete uschovat v trezoru v pokladně DS**. Peníze je možné si bezpečně uložit na vašem depozitním účtu v pokladně DS. Své doklady si můžete uložit do trezoru na sesterně. S veškerými informacemi ohledně plateb vám pomůžou sociální pracovnice (např. léky, pobyt, důchody, přeplatky).



## ❖ Bezpečí a vzájemný respekt



Prosíme:

**nekuřte ve vnitřních prostorách.**  
Zacházejte s vybavením domova šetrně. **Bud'te k sobě ohleduplní.**

## ❖ Svobodná volba a přijetí přiměřeného rizika

Naše zařízení je otevřené, nejste omezováni ve volném pohybu v budově a areálu domova. Žádáme pouze informovat personál o vaši nepřítomnosti, **dbát na vzájemný respekt a slušnost.** Můžete odmítnout, za přijetí přiměřeného rizika, léčebný režim, dietu, či léky. Náš lékař a personál vám poskytne potřebné informace pro vaše rozhodnutí.





## ❖ Nabídka dalších služeb

V domově je možné využít **služby**:



švadlena



kadeřnice

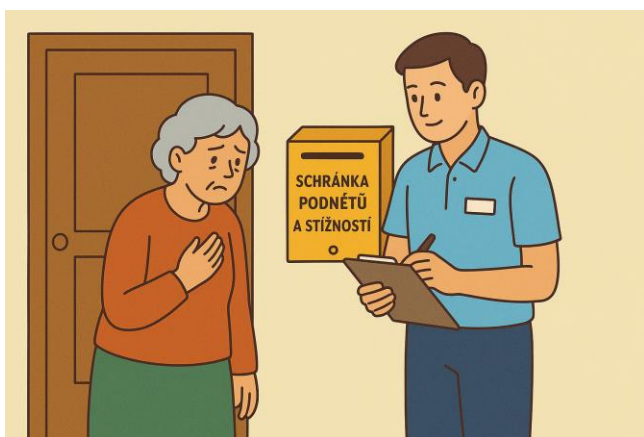


pedikérka

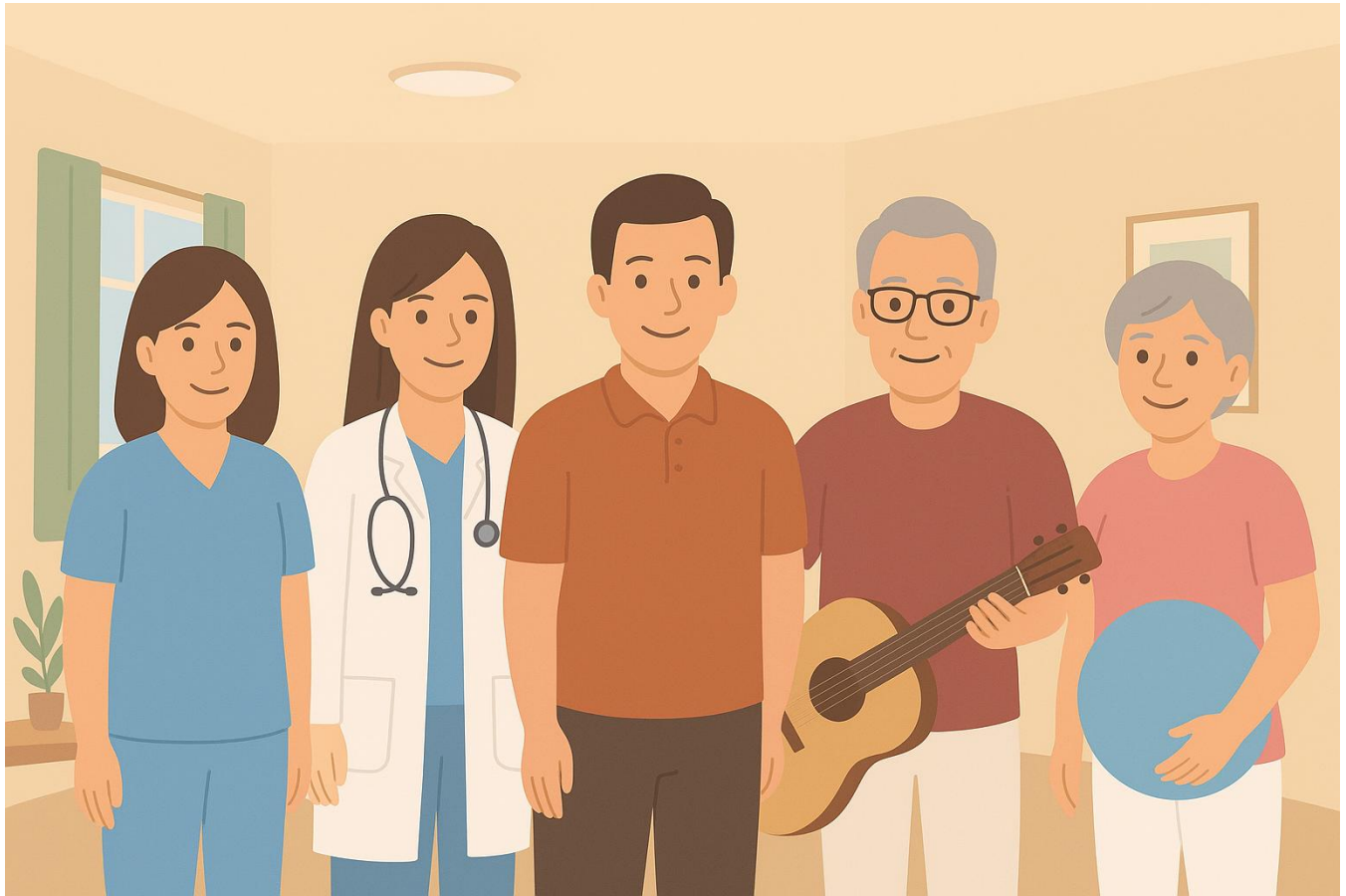


mobilní kantýna na oddělení

## ❖ Mám připomínky k péči



**Pokud se vám něco nelíbí, máte připomínky, stížnost, návrh, sdělte to rodině, personálu, nebo napište do „Schránky podnětů, připomínek a stížností“, které jsou u výtahu vašeho patra. Nebo je můžete bez obav sdělit ústně či písemně. Náš personál vám poradí.**



**JSME TU PRO VÁS.**