

<b>ÚVODNÍK</b> .....	1
<b>FÓRUM - Z DĚNÍ DOMOVA</b> .....	2
<b>SVĚTOVÁ NÁBOŽENSTVÍ V KONTEXTU DĚJIN</b> .....	2
<b>ZAJÍMAVÁ MÍSTA –ŘECKO A OLYMP</b> .....	6
<b>ZAJÍMAVOSTI ZE SVĚTA ZVÍŘAT-MEDVĚD LEDNÍ</b> .....	10
<b>KALENDÁŘ</b> .....	13
<b>CHVILKA POEZIE</b> .....	14
<b>SEZNAMTE SE PROSÍM</b> .....	14

## ÚVODNÍK



### **Vážení a milí obyvatelé, čtenáři, zaměstnanci,**

vstoupili jsme do roku 2022. Dovolte mi se na jeho prahu krátce pozastavit. Máme za sebou další nelehký rok, který byl plný výzev. Neustále se měnící podmínky kolem, nás pobízeli k permanentním reakcím na tyto změny. To bylo a je unavující. Bylo a je nutné nacházet způsoby jak sebe sama ukotvovat ve svém nitru, a nenechat se zmítat proměnlivostí vnějšku a nacházet způsoby, jak neztrácet svou vnitřní sílu, jak neztrácet spojení s ostatními. Kolem nás vyvstává mnoho rozdílů, myšlenkových, názorových. Je důležité snad víc než kdy jindy ne-

zapomínat na společný dialog. Vždyť kdy jindy můžu projevit svou úctu a respekt k druhému, než v momentě, kdy se rozcházíme v našich myšlenkách. Je důležité vidět, že i přes veškerou rozdílnost náš, záměr a cíl je stejný. Proto by měl být nový rok výzvou k vzájemné úctě, respektu, trpělivosti. I tak vzácný a krásný jako je diamant, i ten vzniká pod velkým tlakem a teplotou. I nepohodlné věci v životě nám otevírají oči pro věci, které jsme přehlíželi a nevěnovali jim pozornost. Zkusme je objevovat.

Dovolte mi na závěr poděkovat všem, zaměstnancům za jejich pracovní nasazení a vytrvalost, a i vám obyvatelům za vaši trpělivost. Věřím, že společně zvládneme i tento rok.

Mgr. Evžen Kokeš, ředitel Domova pro seniory Malešice

# FÓRUM

## Poděkování

Dovolte mi vážení a milí klienti vám poděkovat s příchodem nového roku za vaše zapojení do různých akcí, aktivit, projektů a soutěží, které pro vás každodenně chystáme. Svou tvorbou, aktivitou a přítomností spoluvytváříte jedinečnou atmosféru našeho domova. Bez vás by naše nápady zůstaly jen prázdnou myšlenkou.

Děkujeme těm, co pomáhají vyrábět výrobky pro jarmarky v rámci keramiky a dílen, bez vás by pult na vánočním jarmarku zel prázdnou.

Děkujeme, že jste se zapojili do soutěží v našem domově i mimo něj, že jste šli takřikajíc z kůži na trh.

Děkujeme těm, co se starají a pečují o zeleň v našem domově u kolem něj, za péči o záhonky, mobilní zahrádky i růže, díky vám vzkvétají.

Děkujeme, že spoluvytváříte setkávání s dětmi z mateřských školek, se kterými již léta scházíme.

Rovněž mi dovolu poděkovat na dálku dětem a učitelkám z mateřských školek Hřibská a Pampeliška. Loňský rok byl opět jednou velkou improvizací, hodně věcí se neuskutečnilo nebo proběhlo jen na dálku. Jsme vděční za setkání, která mohla proběhnout venku. Naposledy zpívání koled před vánoci.

Děkujeme firmě Calamarus a panu Pavlu Skuhrovcovi, která nám od léta tohoto roku tiskne náš časopis a dělá z jeho čtení doslova barvitý zážitek.

Děkujeme všem umělcům, kteří nám v průběhu loňského roku zpříjemňovali svými vystoupeními všednost dní.

Pokud jsme na něco, či někoho zapomněli, není to záměr.

Věříme, že náš domov je živým organizmem, kde se navzájem svou aktivitou i myšlenkami ovlivňujeme, my jsme tady pro vás a vy pro nás. Spolu tak budujeme prostor vzájemného soužití.

## Masopust v DS

Na konec února pro vás chystáme již tradiční akci- Masopust. Pokud bude situace příznivá, v úterý 22.2. ve 14:00 bychom se společně sešli v sále u dobrého jídla, pití a muzice. Každý rok pro vás chystáme program v jiném duchu. Letos jsme vymysleli téma Olymp a řečtí bohové. A abychom vás hlouběji uvedli do tématu, v tomto a v následujících dílech časopisu naleznete zajímavé informace, které se vám možná na akci budou hodit. Jak vše dopadne? Objeví se tam i samotný Zeus? Na to se budete muset přijít podívat. Nicméně již samotný termín je magický - 22.2.2022 ve 2 hodiny.

## SVĚTOVÁ NÁBOŽENSTVÍ V KOTEXTU DĚJIN

### Cyklus na pokračování

Připravili jsme pro vás nový cyklus, který by rád přiblížil různá náboženství z pohledu makro i mikro světa, vlivu na různé události, na dění ve světě, pohledy na život i samu existenci, postavení v naší zemi, případně vyzdvihl některé perličky či zajímavosti.

## Celkový shrnutí

Mezi světová náboženství patří ta, která mají největší počet vyznavačů. Počítáme mezi ně křesťanství, judaismus, islám, buddhismus a hinduismus. Dále do této skupiny zahrnujeme taoismus, konfuciánství a šintoismus. Tato náboženství se rovněž nazývají východoasijská, čínská nebo japonská. Velmi často se uvádí i zarathuštrismus, džinismus a sikhismus, někdy také bahá'í.



Od světových náboženství jsou odlišována náboženství „malá“ označovaná shrnujícím obecným termínem jako šamanismus nebo animismus, případně jako primitivní, prvotní, před-literární nebo domorodá náboženství. Náboženstvím této kategorie byl během 20. století postupně přiznáván větší význam a vážnost. Jako zvláštní kategorie vedle světových náboženství jsou někdy také uváděna nová náboženská hnutí a různé formy ireligiozity jako například ateismus.

Podle aktuálních dat vyznává křesťanství 33 % světové populace, islám 20 %, hinduismus 13 %, čínská národní náboženství 6,3 % a buddhismus 5,9 %. Ateisté a lidé bez náboženství tvoří asi 14 % populace světa, domorodá kmenová náboženství vyznává 4 % lidstva.

## Křesťanství

Křesťanství je v současnosti nejrozšířenější náboženství ve světě. I základy našeho státu vycházejí z křesťansko-

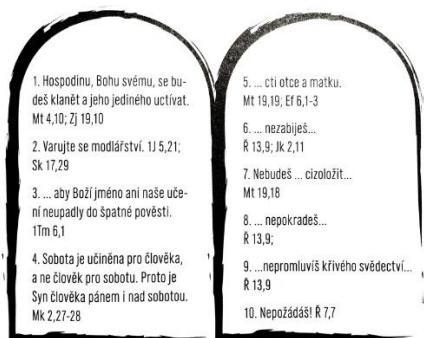
židovských tradic. Křesťanství je u nás obecně přijímané spíše ve smyslu vyššího významu symboliky a mravních principů. Češi se neradi svazují pravidly a přísnými tezemi k církvím. Mnozí se prohlašují za ateisty. Je otázka, zda Češi, kteří jsou považováni za nejateističtější národ světa, to tak opravdu mají, nebo jím vadí spíše forma a identifikace s nějakou konkrétní institucionalizovanou církví. Zpět ale ke křesťanství. Jedná se o monoteistické náboženství, což je víra v existenci Boha, jako jediného stvořitele a jiní Bohové neexistují (do této skupiny patří i judaismus a islám, které si rozebereme v jiném čísle)

V tomto náboženském vyznání je Bůh považován za stvořitele celého světa a za pána nad časem i dějinami.

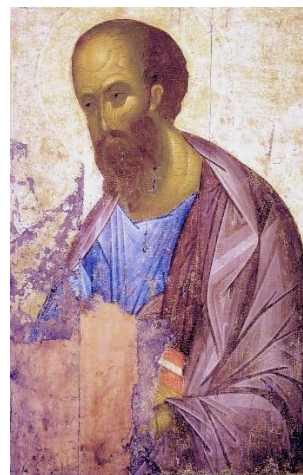
Ježíš Kristus



Boží syn, Ježíš Kristus, sestoupil na zemi, žil jako člověk a smrtí na kříži spasil svět. Základní pravidla života každého křesťana jsou uložena v Desateru přikázání a v modlitbě Otčenáš.



Ježíš pocházel z židovské rodiny, pravděpodobně z města Nazaret a narodil se někdy mezi sedmým a čtvrtým rokem př. n. l. Veřejně vystupovat začal asi ve třiceti letech. Původně byl považován za jednoho z farizeů, učenců, kteří studovali a vysvětlovali židovskou Bibli a zákony. Brzy však získalo jeho učení velký vliv, který ostatní farizeje a vrstvu kněží polekal. Jeho ústřední myšlenka o nadcházejícím příchodu Božího království nebyla v judaismu nikterak nová, ale Ježíš jí dal zcela nový obsah. Zatímco většina Židů byla přesvědčena o výjimečnosti svého Bohem vyvoleného národa, Ježíšovo učení neslo univerzální poselství platné pro všechny národy. Ježíš požadoval naprostou změnu myšlení a chování a lásku ke všem lidem – včetně spodiny, cizinců a i nepřátel. Po krátkém prvním úspěchu se mezi Židy zvedla velká vlna odporu proti Ježíšovu učení, a nakonec byl Ježíš na žádost Židů římskými úřady popraven ukřižováním. Jakmile se však rozkřikla zpráva o jeho zázračném zmrtvýchvstání, získalo Ježíšovo učení novou sílu. Přesto bylo zprvu jen jedním z mnoha nových náboženských kultů, které se na přelomu letopočtu šířily v helénistickém světě římského impéria. Rozhodující zásluhu na úspěchu křesťanství měl Pavel (Šavel) z Tarsu.



Byl to urozený, helénisticky vzdělaný Žid a farizeus a zprvu byl horlivým pronásledovatelem křesťanů. Jednoho dne se mu však na cestě do Damašku zjevil Kristus a Pavel v náhlém vnuknutí pochopil pravdivost jeho učení. Zahájil rozsáhlou misijní činnost mimo židovské území, zejména mezi Řeky. Důležitým prvkem byla otevřenost. Většina ostatních náboženských kultů totiž praktikovala tajná mystéria a jejich učení bylo určeno pouze zasvěcencům procházejícím vždy složitou a náročnou přípravou. Ježíšovo učení bylo naopak určeno všem a bylo zcela veřejné, každý se s ním mohl seznámit. Ve 2. století rychle získávalo nové stoupence a zformovala se křesťanská církev. Překvapivý úspěch nového náboženství ovšem zákonitě vyvolal odvetná opatření římských vládců, mimo jiné i proto, že křesťané v té době prohlašovali římskou říši za ztělesnění zla a nástroj ďábelských sil. Zejména ve 2. a 3. století proto docházelo k masovému pronásledování křesťanů a z této doby pochází největší počet křesťanských mučedníků. Situace se změnila ve 4. století, když si římscí vládcí uvědomili, že by se křesťanská církev mohla stát oporou státní moci a impériu, které již pocíťovalo neklamně příznaky úpadku. Roku 313 císař Konstantin křesťanství oficiálně povolil a v roce 380 z něj císař



Theodosius nakonec učinil státní náboženství. V této době bylo křesťanství rozšířeno již v celé říši a pronikalo i daleko za její hranice, do Etiopie, Persie a také ke germánským kmenům. Zároveň s tím ovšem prožívalo křesťanství i složitý vnitřní zápas o podobu své věrouky a teologie. Mezi důležité problémy, o než se teologové přeli, patřila např. otázka o lidské a božské podstatě Ježíše Krista. **Tyto rozpory se nikdy nepodařilo zcela odstranit a roku 1054 nakonec vedly k prvnímu velkému rozštěpení křesťanské církve na dvě větve – na větev východní čili pravoslavnou (ortodoxní) a větev západní čili katolickou.**

### Reformace

Další štěpení nastalo pak v 15. a 16. století. Takzvaná první reformace proběhla v českých zemích vznikem husitského hnutí, druhá reformace začala v Německu vystoupením teologa a reformátora Martina Luthera a pokračovala v Ženevě, kde působil Jan Kalvín. Nepřiměřená reakce katolické církve (tzv. protireformace) vedla ke krvavým náboženským válkám 16. a 17. století. Jejich konečným důsledkem byla velká vlna odklonu od církve a ateismus v Evropě 18. a 19. století. Teprve ve 20. století začaly křesťanské církve znovu hledat cestu ke vzájemnému porozumění a k rozsáhlejší spolupráci. Během svého vývoje se křesťanství rozpadlo na řadu církví (k těm hlavním patří katolická, pravoslavná a protestantská či evangelická církev) a množství sekt.

Křesťanství sehrálo v dějinách Evropy klíčovou roli a vývoj západního umění a kultury nelze pochopit bez zá-

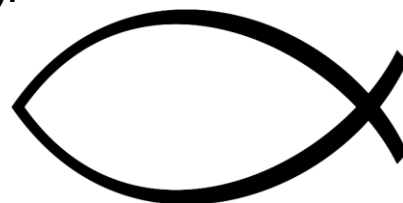
kladných znalostí o tomto náboženství. Ke křesťanství se dnes hlásí asi 1,8 miliard lidí na celém světě. Třebaže ráz bohoslužeb a věrouka se často hodně liší, tvoří nepřehlédnutelnou jednotu: všechny křesťanské církve se odvolávají na Ježíše Krista a bibli. Základním rozlišením je právě míra, do jaké jednotlivé církve uznávají božský původ Ježíše Krista.

### Symbody

Nejznámějším výtvarným symbolem křesťanství je [kříž](#), protože na něm zemřel [Ježíš Kristus](#) a zároveň znamená naději na vzkříšení.



Velmi starým symbolem je ryba, protože řecké slovo  $\text{ἰχθύς}$  *ichthys* (ryba) tvoří [akrostich](#) spojení  $\text{Ἰησοῦς Χριστὸς Θεοῦ Υἱὸς Σωτῆρ}$  (*Iésús Christos Theú hyios Sótér*: Ježíš Kristus, Syn Boží, Spasitel).



Dalšími symbody jsou řecká písmena  $\text{Α Ω}$  (alfa a ómega), první a poslední písmeno řecké abecedy, k nimž Krista jako „počátek i konec“ přirovnává kniha Zjevení, [Kristův monogram](#) XP nebo IHS (z řeckého  $\text{ΙΗΣΟΥΣ}$ , *Iésús*), beránek, kalich a mnoho dalších.

Hlavním posvátným textem je **Bible neboli Písmo svaté či Kniha knih** a má pro křesťany dvě části Starý a Nový zákon. Bible je nejpřekládanější a nejvydávanější knihou světa.

### **Katolická církev**

V současné době stojí v čele katolické církve ve světě **papež František**, občanským jménem Jorge Mario Bergoglio narozený v Argentině a je 266. papežem v pořadí. Sídlo Katolické církve i papeže je ve Vatikánu.



Katolická církev se skládá z 1 západní a 23 východních církví tzv. ritů. V České republice je hlavním představitelem této církve kardinál Dominik Duka.

Součástí křesťanství je i **Východní pravoslavná církev** zahrnující 18 odnoží, které nemají jednotného vůdce, ale každá má svého biskupa, který se nazývá dle zařazení patriarcha, metropolita nebo arcibiskup. Je rozšířena především v Řecku, Rumunsku, Rusku, Srbsku, na Ukrajině a dalších slovanských zemích. Někdy se tyto církve nazývají ortodoxní. V české republice je hlavním představitelem „Jeho Vysokopřeosvícenost Michal“, Arcibiskup pražský a českých zemí.

Do Orientálního pravoslaví se řadí Např. Apoštolská asyrská církev Východu, Starobylá církev Východu.

Další proudy vzniklé na základě reform, odklonů a revizí jsou např. Anglikánství, Starokatolictví, Luteránství, Calvinismus, Metodismus a další.

### **Závěr:**

Křesťanství přineslo mnoho pozitivního a mělo obrovský vliv na pokrok v celém světě, vzdělanost i kulturu. Ne vždy však docházelo k rozšiřování tohoto náboženství mírovou a klidnou cestou a traumata těchto historických i současných stínů se do tohoto náboženství promítají dodnes, i když snahy o určité vypořádání „hříchů“ minulosti tu jsou znatelné. I toto náboženství prochází vývojem a věřme, že i do budoucna převládne snaha spojovat a dávat naději a podporu všem lidem v duchu Kristova původního učení.

Obrázek: Současné zastoupení křesťanství dle kontinentů v %, naleznete na zadní obálce časopisu

## **ZAJÍMAVÁ MÍSTA-ŘECKO A OLYMP**

### **ZÁKLADNÍ INFORMACE**

Řecko, plným názvem Řecká republika, je stát ležící v jihovýchodní Evropě na jihu Balkánského poloostrova. Země se rozkládá na pevninské části a mnoha ostrovech, kterých je okolo 3000 (mezi nimi například Kréta či Rhodos). Ačkoliv většina z nás zná Řecko, jako destinaci, která je vhodná pro trávení dovolené u moře, tak 80 % této země tvoří hory. To z něho činí jednu z nejhornatějších zemí Evropy. Horská

pásma na území Řecka se souhrnně označují Helenidy. Okolo 50 % Řecka je pokryto lesy s velice rozličnou vegetací – od horských jehličnanů k přímořskému typu vegetace. V lesích žijí obvykle medvědi, rysi, srnky, divoká prasata i vlci. V moři kolem Řecka můžete zase najít delfíny, či mořské želvy. Ústředním jazykem je novořečtina, kterou již dlouho mluvila většina obyvatel, která se vyvinula ze starořečtiny. V Řecku žije přes 10 milionů obyvatel.



## KULTURA

Řecká kultura položila základy moderní evropské kultury. Mnohé poznatky byly známy již starým Řekům, kteří založili například filosofii, moderní divadlo, astronomii, rétoriku či demokracii. Velký vliv je i v jazycích a spousta slov, která dnes běžně používáme jsou řeckého původu (například slova matematika, politika, ekonomie a další). Další velký rozmach řecké kultury nastal během byzantské doby v období 12. – 15. století. Do 17. století patřila mezi nejkulturnější centra i Kréta, kde vládli Benátčané. Kultura současného Řecka vychází převážně z byzantských a starověkých tradic.

Řekové jsou velmi konzervativní lidé, kteří ctí své starobylé tradice. Tyto tra-

dice pocházejí někdy až z pohanských dob. Největšími tradičními zvyky jsou vesnické veselice „panijiria“, které se pořádají na počest různých svatých či na oslavu úrody. Po těchto oslavách se tančí na náměstích, kde se hoduje několik dní. Tradiční oslavy Vánoc a Velikonoc si uchovaly mnoho zvyků ještě z předkřesťanské doby. Lidová mytologie, která vychází ze starořecké mytologie je plná pohanských bohů a pověr. Velkým svátkem je i svatba „gamos“ při které se slaví několik dní.



Panijiria

My se ale nyní vrátíme o mnoho a mnoho let zpět do dávného starověku.

Ačkoliv nemá moderní Řecko, s tím antickým starověkým Řeckem příliš společného, je stále Řecko považováno za kolébkou západní civilizace. Zrodila se zde demokracie, filozofie, mnohé literární žánry, hlavní vědecké i matematické principy, či olympijské hry. Kromě toho je součástí náboženství starověkého Řecka je řecká mytologie, která pojednává o bozích a hrdinech či povaze světa. Abychom však řeckou mytologii řádně pochopili, musíme se nejprve vydat do pohoří Olymp.



## POHOŘÍ OLYMP

Hlavní hřeben pohoří Olymp je tvořen 7 nejvyššími vrcholy. Nejvyšším vrcholem je Mytikas a dalších 46 vrcholů přesahuje hranici 2 000 metrů. Okolí hory bylo již v roce 1938 prohlášeno za národní park, a to z důvodu bohaté fauny a flory. Od roku 1981 je toto území zapsáno i do seznamu biosférických rezervací seznamu UNSECO. V pohoří Olymp je nejvyšší hora Mytikas, která dosahuje výšky téměř 3000 metrů nad mořem. Tyčí se nad Soluňským zálivem. A v řecké mytologii je právě toto pohoří považováno za sídlo bohů. Ačkoliv by se mohlo zdát, že cesta na vrchol bude jednoduchá, nejsou to přeci žádné Alpy, ani Himálaje, cesta do sídla bohů není vůbec jednoduchá.

## CESTA NA OLYMP

Počátek cesty na vrchol Olympu začíná ve vesnici Litochoro. Je to malá řecká obec, která má necelých 7 000 obyvatel. Nachází se zhruba 90 kilometrů od města Soluň a 5 kilometrů od pobřeží Thermského zálivu. A také na samém úpatí této hory. Na počátku cesty opakovaně prudce stoupá a klesá k řece, aby se toto záhy opět opakovalo. Výhledy nejsou vůbec žádné, neboť počátek cesty prochází lesem. Řecké značení také není úplně nejlepší a zdaleka se nepodobá tomu českému. V 1 100 metrech se nachází chata Prionia. A úvodní úsek, který má podle map necelých 11 kilometrů, se může s ohledem na převýšení protáhnout až na 4 hodiny.



Litochoro

Dále cesta pokračuje po dlážděném chodníku obehnaném zábradlím, ale to jen na chvíli, než se zase ponoří do lesa. Cesta opět začíná prudce stoupat a na 2,5 kilometrech délky je možné nastoupat až 500 výškových metrů. Na konci tohoto stoupaní se nachází borový háj s přístřeškem a studánkou. Bohužel v horkých letních dnech z ní často teče jen velmi malý pramen. Čím výše se stoupá, tím více se objevují po cestě nádherné výhledy. Cestu začínají lemovat staleté (a možná i tisícileté) borovice. Po zhruba dalších 2 hodinách se dá dojít k chatě Refuge (ve 2 100 metrech).

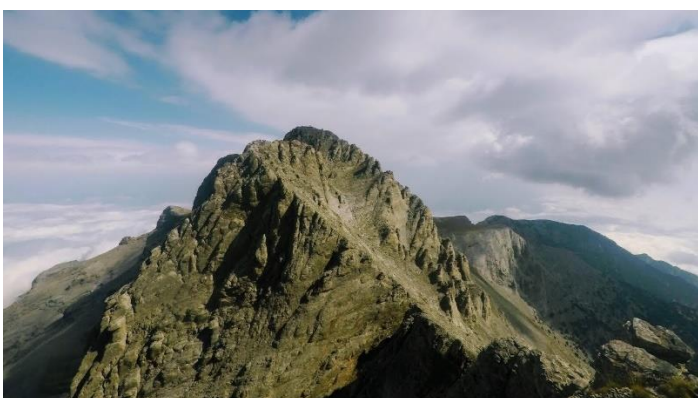
S dalším stoupaním porosty borovic postupně řidnou a stoupá se spíše po slunci. Cesta začíná opět prudce stoupat. Po dalším táhlém stoupaní, se dá dostat k rozcestníku, který určuje směr na různé vrcholy. Závěrečný chodník přímo k vrcholu Mythikas má název „bad stairway“, tedy špatné schodiště. Cesta vypadá na pohled dost hrůzostrašně, ale dá se po ní chodit, ale je dost prudká. Na některých místech je nutné zapojit i ruce, ale nejedná se o žádné náročné lezení. Na pár místech se lze podívat i na opačnou stranu hory, která je doslova kolmá, takže nic pro lidi, kteří trpí závratěmi. Nakonec



se ale po zhruba půl hodinovém prostupu skálou dá dojít až na vrchol Mythikas. Nejvyšší vrchol samotného Olympu.



Pohoří Olymp



Mythikas – nejvyšší vrchol pohoří Olymp

Vůbec první dokumentovaný výstup na vrchol Mytikas uskutečnili v roce 1913 Švýcaři Daniel Baud Bovy a Frédéric Boissonass. Poslední ze čtyř olympských štítů byl zdolán v roce 1921 švýcarským topografem M. Kurzem.

## ŘECKÁ MYTOLOGIE



Oltář dvanácti bohů – Louvre, Paříž, 1. století n. l.

V řecké mytologii je Olymp označován za sídlo bohů. Pro většinu Řeků má až posvátný význam. Když zuřila válka mezi bohy a Titány, bohové se usídlili na hoře Olymp a Titáni na hoře Othrys. Olymp se pak stal nejvýznamnějším sídlem řeckých bohů – Dia, Poseidona, Háda, Hédy, Hestie, Demétér a mnoha dalších.

Řecká mytologie se skládá z mýtů a legend starých Řeků, které pojednávají o bozích a hrdinech, o vzniku světa, o vzniku a významu řeckého kultu, které jsou součástí náboženství starého Řeka. Řecká mytologie je rozsáhlou sbírkou příběhů. Snaží se vysvětlit původ světa a líčí životy a dobrodružství bohů a bohyň, hrdinů a hrdinek a jiných mytologických stvoření.

Samotný Homér o Olympu napsal:

*„...Olymp, sídlo bohů domnělé  
a věčné, jež bouře nikdy nezbičují,  
déšť nepromáčí a sníh nezasype.  
Jen klid a mír a nebe bezoblaké zde  
září za nejčistšího dne.  
...Tam se jeho božští obyvatelé veselí  
navěky...“*

Kdo byli nejznámější olympští bohové? Kolik vlastně bylo bohů, kteří sídlili

na Olympu? Jaké měli vlastnosti a schopnosti? O jednotlivých bozích z Olympu si povíme podrobně v dalším čísle časopisu.

## ZAJÍMAVOSTI ZE SVĚTA ZVÍŘAT

### MEDVĚD LEDNÍ (URSUS MARITIMUS)



Jeho domovem jsou sněhové a ledové pláně kolem severního polárního kruhu v Evropě, Asii i Severní Americe. Často přechází přes zamrzlou Beringovu úžinu z jednoho světadílu do druhého.

Na všech územích je chráněn a jeho lov podléhá kontrole. Odhaduje se, že v současnosti žije 20-25.000 ledních medvědů.

Medvědi jsou, zejména co se hmotnosti týče, jedni z největších žijících suchozemských predátorů planety.

Tělo medvěda ledního je velké a podsadité, podobné medvědovi hnědému. Hlava je relativně menší, avšak delší než hlavy většiny medvědů.

Dospělý samec dosahuje hmotnosti 300–800 kg a délky těla kolem 2 až 2,5 metru (počítaje od nosu po špičku ocasu), ve výjimečných případech až 3 metry. V kohoutku může měřit až 1,6

metru. Samice je výrazně menší, váží zhruba 150–350 kg (v březosti až 500 kg) a její tělo nebývá delší než dva metry.

Údajně největší doposud známý exemplář dosáhl váhy 1 002 kg a vzpřímený mohl být vysoký kolem 3,5 metru.

Medvěd lední je tzv. ploskochodec (došlapuje na celou plochu chodidla). Má poměrně široké přední tlapy, na kterých mají samci výrazně dlouhé chlupy. Ty přestávají růst po dovršení asi 14 let a pravděpodobně nosí známky vospělosti, na které mohou reagovat i samice v případě výběru potenciálního partnera. Mohutné tlapy s plochou o průměru až 35 cm (30 cm přední, 35 cm zadní) jsou přizpůsobené k chůzi po sněhu a díky nim se i při své větší hmotnosti nezaboří. Účelné jsou také při plavání, prsty jsou do poloviny spojeny plovací blánou. Lední medvěd dokáže uplavat stovky kilometrů a pod vodní hladinou vydržet více než tři minuty



Disponuje více než pěticentimetrovými drápy zespoda pokryté srstí, které

jsou zakřivené, velmi ostré a podobně jako jeho zuby vyvinuté k uchopení kořisti, nebo k udržení se na kluzkém povrchu. Je schopný jednou tlapou uzvednout až 100 kg. Podle některých studií je medvěd lední „pravák“ (na základě častého poranění na pravé přední končetině), podle jiných „levák“ (z některých pozorování vyplývá, že kořist udeří levou přední končetinou). S největší pravděpodobností však své přední tlapy používá zcela libovolně, a sice bez nějaké významné preference.

Medvěd lední je velmi obratný, silný a mrštný. Navíc je to velmi zdatný plavec, ze všech druhů medvědů je pobytu ve vodě nejlépe fyziognomicky a fyziologicky uzpůsoben (oči blízko horního obrysu hlavy, soustředění svalové hmoty do zadní části těla). Za tuto schopnost vděčí třem klíčovým faktorům; má velmi hustou podsadu a srst (při plavání se namočí pouze chlupy a kůže zůstane suchá), k tomu navíc silnou vrstvu podkožního tuku (ta v podstatě zdvojnásobuje ochranu před podchlazením) a nakonec černou kůži, která lépe a rychleji absorbuje sluneční paprsky a medvěd se tak snadněji prohřeje. Při plavání nepoužívá zadní nohy, ale pouze přední končetiny, což je vodní adaptace, která není u žádného jiného čtyřnohého savce vyzorována. Dokáže v kuse plavat i několik dní a urazit přitom stovky kilometrů (zaznamenaným rekordem je 687 km v Beaufortově moři). Ve vodě se pohybuje rychlostí okolo 5 až 10 km/h. Umí se i potápět a pod vodní hladinou setrvat více než tři minuty (maximální zaznamenaný čas ponoru u divokého jedince je 3 minuty a 10 sekund, během kterého pod vodou uplaval 40–50 metrů). Nechává při tom oči otevřené a nozdry

uzavřené. Rovněž dokáže vyšplhat na téměř svislé kry nebo dovede přeskočit až čtyřmetrové díry v ledu. Pokud je medvěd lední donucen okolnostmi, dokáže běžet rychlostí až 30–40 km/h, avšak jen na krátkou vzdálenost. Brzy medvěda taková zátěž unaví, proto dává přednost pomalejšímu pohybu tempem 3 až 6,5 km/h.

### **Potrava**

Lední medvěd je ze všech medvědů nejvíce masožravý a žije v nejdřsnějších podmínkách.

Živí se zejména lovem, přičemž jeho hlavní kořisti jsou tuleni, na které číhá u dýchacích otvorů v ledu. Není-li potravy dostatek, žije ze své tukové rezervy a je schopný hladovět po dobu několika měsíců. Dovede skvěle plavat, a tak loví i pod vodou.

### **Srst**

Medvědí kůže je černá a lépe tak vstřebává teplo, medvíďata mají kůži růžovou. Jeho srst má obvykle bílý vzhled, vlivem oxidace může však vypadat nažloutle, hnědě až šedě. Za bílým vzhledem srsti stojí optický jev (tzv. lom světla), ve skutečnosti je ale čirá (průhledná), chlupy jsou tedy bez pigmentu.

Medvěd lední má žlutobílou srst po celý rok. Když svítí slunce, bílé chlupy usměrňují jeho paprsky až k černě pigmentované kůži, kterou prohřívají.

Jeho kožšina je výborným izolačním materiálem, proto ho lze jen těžko zachytit termovizí. Srst tvoří dvě vrstvy: hustá 5cm podsada a 15cm krycí vrstva (pesíky). Pesík je dlouhý, hrubý, rovný chlup, jenž podsadu přechází a medvěda ochrání i před mrazy dosahujícími až  $-70\text{ }^{\circ}\text{C}$  (běžně se ale v tak extrémních podmínkách nepohybuje). V těchto dutých chlupech se nachází



vzduch, který působí jako tepelný izolátor.

### **Čich**

Lední medvěd má skvěle vyvinutý čich. Je kupříkladu schopen zaznamenat pachovou stopu tuleně pohřbeného metr pod sněhem ve vzdálenosti více než jednoho kilometru a detekovat kořist vzdálenou až devět kilometrů. Mršinu, například velryby, může ucítit na podobnou nebo ještě delší vzdálenost. Stejně tak snadno vyhledá doupata tuleňů nacházející se více než jeden metr pod sněhem.

Citlivým sluchem si pomáhá při hledání potravy tak, že naslouchá odrazům vody o tvrdý led, aby našel vhodné místo k jeho rozbití. Na okraji štěrbin pak číhá na tuleně. Je schopný slyšet frekvence v rozmezí 11,2–22,5 kHz].

**Zrak** je slabší, podobný lidskému.

### **Rozmnožování**

Lední medvědi jsou samotáři a jen během krátké doby námluv a páření vyhledává samec samici. Péče o mláďata je už pak záležitostí medvědice.

V listopadu a prosinci si medvědice ve sněhu vyhrabe na chráněném místě hlubokou noru ve sněhu a ponechá jen malý větrací otvor.

Samice je březí 195–265 dní, rodí 2–3 bezmocná mláďata, velká asi jako morče. Medvíďata se rodí holá, slepá a hluchá. Uvnitř brlohu je teplota až cca 18 °C. Mláďata rychle rostou díky tučnému mateřskému mléku. Po celou dobu samice nepřijímá potravu. Matka

s nimi po porodu zůstává tři měsíce v doupěti. Na jaře vyjdou mláďata poprvé ven, ale ještě dlouho poté následují matku a učí se lovit. Stará se o ně zhruba tři roky.

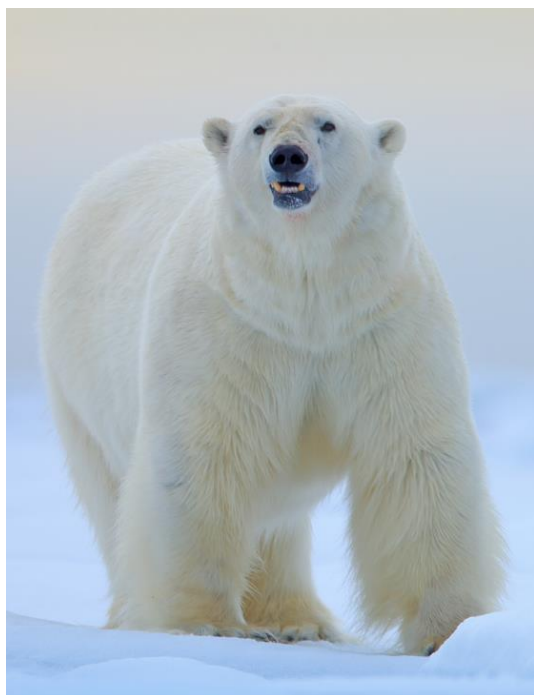
Není-li dostatek potravy, je schopný díky své tukové rezervě vydržet bez jídla po dobu několika měsíců.

Polovinu jeho tělesné hmotnosti tvoří právě tuk a díky přizpůsobenému oběhovému systému mu nedělá problém ani vyšší hladina cholesterolu. Tato tuková tkáň dosahuje tloušťky okolo 10 cm a dobře jej chrání i před mrazivými teplotami. Patrně hůře snáší teploty vyšší než 10 °C a může se dostat do stavu přehřátí. Vrstva tuku se mění v průběhu roku a je u každého medvěda individuální.

Přirozených nepřátel medvědů je velmi málo. Jsou jimi lidé nebo jiní lední medvědi, zabíjející mláďata. Výjimečné nebezpečí mohou představovat mroži, kteří na medvědy ve vodě útočí zespodu a kly jim mohou rozpárat břicho. Výjimečně medvěda dokáže zabít i kosatka dravá.

Černý čenich tvoří s kožešinou kontrast a za jasného počasí je dalekohledem viditelný na vzdálenost mnoha kilometrů.

Zajímavostí je, že játra ledních medvědů obsahují velké množství vitamínu A a jejich požití člověkem by způsobilo nebezpečnou hypervitaminózu.



*dová Ludmila, Eiseltová Věra, Kadeřábková Zdenka, Znamenáčková Marta, Prokopová Alena*



*V měsíci prosinci jsme se v našem domově rozloučili s:*

*Koslivý Jiří, Budilová Kamila, Topinková Alena, Hájková Jaroslava*

## **AKCE A BOHOSLUŽBY**

11.1. Klavírní vystoupení profesora Kvapila, 14:00, sál

18.1. Fotoreportáž z Thajska, 14:00, sál

25.11. Oslava narozenin, 14:00, klubovna

Bohoslužby Církve římsko-katolické se konají každý pátek od 13:15 ve společenském sále. Není-li uvedeno jinak. Mše Církve československé husitské se koná v jídelně odd. A, dle domluvy s panem farářem, sledujte nástěnku ohledně dne konání v měsíci říjnu, která je umístěna na začátku chodby směrem na oddělení A z recepce domova.

## **KALENDÁŘ**

Všem jubilantům, kteří oslaví v měsíci lednu svoje narozeniny, přeje redakce časopisu včetně všech klientů i zaměstnanců domova, všechno nejlepší. Společná oslava se bude konat v úterý 25. 1. od 14:00 v klubovně. Klienti oddělení Alzheimer centra budou mít oslavu narozenin v pondělí 24. 1. od 14:00.

*K narozeninám v měsíci lednu blahopřejeme těmto klientům domova:*

*Štrejbarová Alena, Arnstein Josef Ing., Červenková Libuše, Skuhrovcová Věra, Klancová Věra, Kloudová Miloslava, Vladyková Růžena, Strna-*

## CHVILKA POEZIE

### Jan Skácel / Vteřina v lednu

A den je tichý, křehký jako skořápka.  
Uvnitř je slunce, také celé bílé.  
I sníh je bílý, stromy, střechy, sníh.  
I tato vteřina, i tato bílá chvíle.



### Oldřich Mikulášek / A potom k večeru

A potom k večeru, když stále, stále sněží,  
je slyšet hudbu; komu nezněla,  
nemohl, Petrove, na špičkách dvou tvých  
věží  
viděti tancovat bílého anděla.

Trochu se zachvíval a se závanem křídla  
zdvihl se vítr, vločky na mě vál.  
Jednu z nich polkl jsem, aby se nenastydla  
a jako zázrakem sníh kolem roztával.

### František Hrubín / Zima

Zmrzl rybník, struha,  
už je zima tuhá.  
Led už drží na kaluži,  
kdo tam bruslí, ať se tuží.  
Už je sněhu převelice,  
nebojím se metelice.  
Ať si hvízdá meluzína,  
jenom když je prima zima.

### Jan Skácel / Zimní krajina srdce

Na stromech černé plody zimy  
země až na kost  
prázdná dálka

A zůstat sám a mezi svými  
jak nad zamrzlou vodou lávka

## SEZNAMTE SE, PROSÍM



**Paní Hana Vašková** se narodila v bývalém SSSR, na území dnešní Ukrajiny, ve vesnici Jevminka v Černigovské oblasti. Jevminka byla poměrně velká – na délku měla 15 kilometrů. Byla totiž složena z několika původních vsí. Proto tam byly dva kolchozy, a také střední škola. Tatínek byl v obci starostou. Žena mu zemřela při porodu dcery Uljany, a když bylo holčičce půl roku, našel si ženu se stejným osudem – vdovu se dvěma dětmi. Kluk se jmenoval Andrej a holka Marina. Naše Hanička se jim narodila rok po svatbě.

Ještě na Ukrajině ukončila Hanička dvanáctiletku, což bylo vlastně střední vzdělání. Tohoto vzdělání docílily obě sestry. A když Uljana nastoupila na



VŠ, začala válka. Hanka zůstala v Jevmince, za války si udělala učitelský kurz a učila na prvním stupni základní školy. Andrej, který byl také učitelem, ale neměl to povolání rád, raději vystudoval na poručíka dělostřelectva. V průběhu války ve vojenských hodnostech stále stoupal a domů se už vracel jako plukovník. Marina zůstala pracovat v kolchozu, a také se za družstevníka vdala. Otce Němci zatkli pro podezření z pomoci partyzánům a ve vězení ho zabili. Zastřelili ho, když křičel bolestí, protože vězni museli sedět naskládaní jeden na druhém a nemohli se hnout. A jeho hrozně bolely nemocné nohy. Máma mu toho dne jako obvykle nesla jídlo, ale od propuštěného spoluvězně se už jen dozvěděla, že je mrtvý. Za války se rodina pomalu posunovala směrem k Moskvě, aby unikla postupujícím Němcům.

Když pak Němci zase ustupovali, zapalovali lidem domy a odváželi je s sebou dobytčáky do Německa, kde je strčili do lágrů a podrobili otrocké práci. Hana se dostala do tábora u města Brijk. „Lágrfýrer“ si vybral lidi schopné práce a ostatní jeli dál. Marinino dítě cestu vlakem nepřežilo. Zajatci pak pracovali na trati. Přitloukali pražce, skládali uhlí, apod.

Čech, jménem Miroslav, její budoucí manžel, byl v táboře tlumočnickem. Když ji spatřil, na první pohled se do ní zamiloval. Učil se od ní ruštinu a asi za měsíc už obstojně mluvil. Ona s ním nejdřív chodit nechtěla. Byl totiž menší a navíc i o půl roku mladší. Byl ale „do ní blbej“, jak paní Hanička řekla, a tak si ji nakonec vydobyl. Taky byl strašně žárli-

vý, musel si totiž své místo po jejím boku vybojovat i na ostatních Čechách, kterým se taky líbila...

Najít si Čecha bylo výhodné, ti se totiž měli v lágru líp. Jinak by, jak paní Vašková, říká, určitě chcipli. Když válka skončila, vraceli se s Mirkem z lágru do Čech pěšky celý měsíc. Bez mapy, bez jídla – a proto i její dítě v sedmi měsících nakonec zemřelo.

Když už byli v Československu, museli ještě nějakou dobu čekat na hranicích, než bude dobytá Praha. Ve chvíli, kdy již byl cíl jejich cesty u hranic na dohled, se Hanka zhroutila a jednoduše už nemohla dál. A tak prošla kolemjdoucího ruského vojáka, ať ji zastřelí. Všichni tři se rozplakali, ale nakonec ji voják spolu s manželem vzali v podpaží a zbytek cesty nějak dotáhli. V domě, kde s mužem bydleli, bylo ruské hlavní velitelství. Velitel jí nechal ohřát vodu, aby se mohla vykoupat a dokonce jim dal krávu, aby se i najedli. Bylo mu jí líto, když viděl, že je těhotná. Lidé z okolí se jim pak složili na cestu do manželovy rodné Příbrami.

V Příbrami však nastal druhý boj. Rodiče Rusku do rodiny nechtěli. Nadávali za to jemu i jí a byli na ni velmi nepřijemní. Jejich první slova zněla: „A ven!“ Tchán prohlásil: „Však já tě rozvedu.“ Ona byla ve skutečně nepřijemné situaci, a navíc ani neznala jazyk. Miroslav se však přiklonil k ní a s rodiči se už nikdy nebavil.

Po letech se paní Hana s manželovými rodiči nakonec usmířila a zajela jim ukázat vnoučata.

Když si manžel kroutil vojnu, jejich dítě zemřelo. Stihnul je ale ještě aspoň jednou vidět – na dovolence. Po návratu do civilu pracoval v novi-

nách jako redaktor a dostal přidělený služební byt. A tak se už k rodičům nevrátili. Pořád ho služebně posílali z místa na místo, a tak paní Hana radši zůstala s dítětem doma. Školky a jesle tenkrát ještě nebyly. Musela se rychle (ale prý ráda) naučit vařit a vést domácnost. Prostě ji to donutilo. Někdy dělala kvůli dětem i jinou než svou práci. Miroslav byl vážně nemocný a těžko si hledal práci. Než zemřel, prožili spolu 30 let.

Paní Vašková má dvě děti, obě holky, Hanku a Ljubu. Hanka, která byla velmi krásná, se hned vdala, a pak zas rozvedla. Dnes žije v Německu, kde učí jazyky a za manžela má německého herce a operního zpěváka v důchodu. Rodinka ale „Němčoura“ předělala na Rusa. Přejal jejich zvyky a částečně i názory. Druhá dcera Ljuba má doktorát ze žurnalistiky, je docentka a kandidátka věd, i když „po převratu“ ji nakonec propustili. Její dcera, vnučka paní Hany, je rovněž vysokoškolskou pedagožkou, profesorkou architektury.

Manželství měli šťastné. Muž obě děti miloval. Oba žili hlavně pro své děti – všechno kupovali přednostně jim, a když se jim holky vdávaly, ještě je do života vybavili a dobře je zajistili. Sami nejezdili k moři a vůbec si moc nedopřávali, všechno dali raději do dětí. Muž byl dobrý člověk, je jí po něm smutno. Nemá si s kým promluvit...

Když ovdověla, pracovala ještě až do důchodu jako vedoucí panoramatického kina. Měla všude známosti, a tak dokázala kino vždycky zaplnit. Vybrali ji pak za to na služební cestu do SSSR (Moskva – Talin – Lenin-

grad), právě na obhlídku tamních kin. Na důchod pak už bydlela zase zpátky v Příbrami. Moc se jí do něj odejít nechtělo, dokonce to oplakala. Měla v práci dobré postavení. Ze zdravotních důvodů si zažádala o domov důchodců v Plzni. A dá se říct, že teď je na tom snad zdravotně líp, než tehdy. Sem do Prahy pak šla „na lepší“.

Paní Hana Vašková je sympatická a nezlomná optimistka a nikdy byste jí nehádali tu téměř stovku, která jí na přesrok čeká...